



# Podlaskie

Przedsiębiorcze  
Partnerskie  
Perspektywiczne

## Sytuacja społeczno-gospodarcza w województwie podlaskim w roku 2020

### Ambitne Podlaskie

Strategia Rozwoju Województwa Podlaskiego 2030

Wojewódzka Rada Dialogu Społecznego, Białystok, 25 lutego 2021 r.



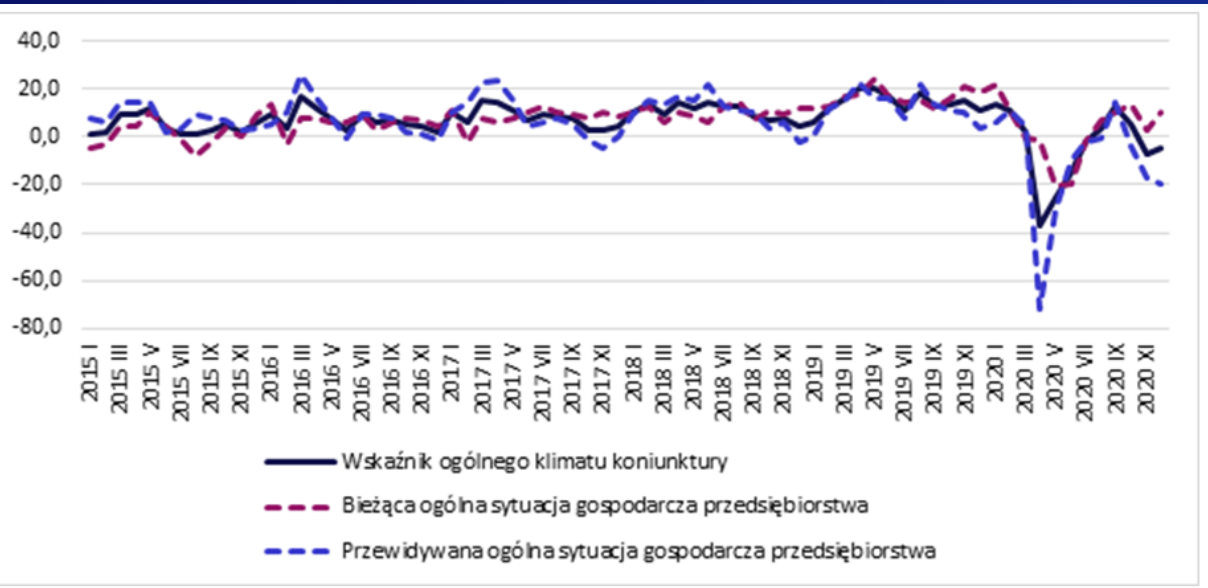
## WPŁYW PANDEMII COVID-19 NA DZIAŁALNOŚĆ SEKTORA PRZEDSIĘBIORSTW

- ✓ W listopadzie 2020 r. **3,2%**, a w **grudniu 1,6%** podlaskich przedsiębiorstw wskazywało na COVID-19, jako czynnik wywołujący istotne zmiany w prowadzeniu działalności gospodarczej. W kraju odsetek podmiotów doświadczających skutków COVID-19 ukształtował się na poziomie, odpowiednio **2,5%** i **1,9%**
- ✓ W grudniu 2020 r., w województwie podlaskim, przedsiębiorstwa najczęściej sygnalizujące zmiany związane z pandemią COVID-19 zajmowały się działalnością związaną z **zakwaterowaniem i gastronomią (4,8%)**.
- ✓ W grudniu 2020 r. **spadek liczby zamówień** wskazało **1,4% jednostek** w województwie, a w kraju 1,3%. Wzrost liczby zamówień zadeklarowało 0,3% jednostek, a w kraju 0,2%. Sekcją z największym udziałem spadku zamówień było **administrowanie i działalność wspierająca** (w kraju – **zakwaterowanie i gastronomia**), zaś sekcją z największym udziałem wzrostu zamówień był handel; naprawa pojazdów samochodowych (w kraju – **pozostała działalność usługowa**).

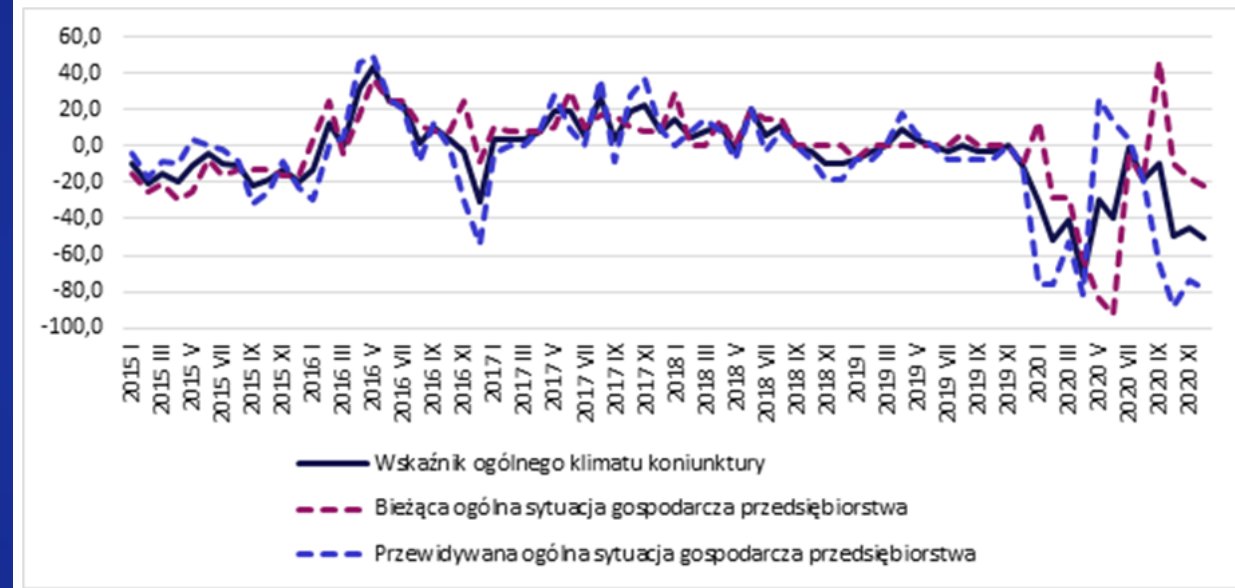
Źródło: opracowanie własne na podstawie badania koniunktury przedsiębiorstw GUS



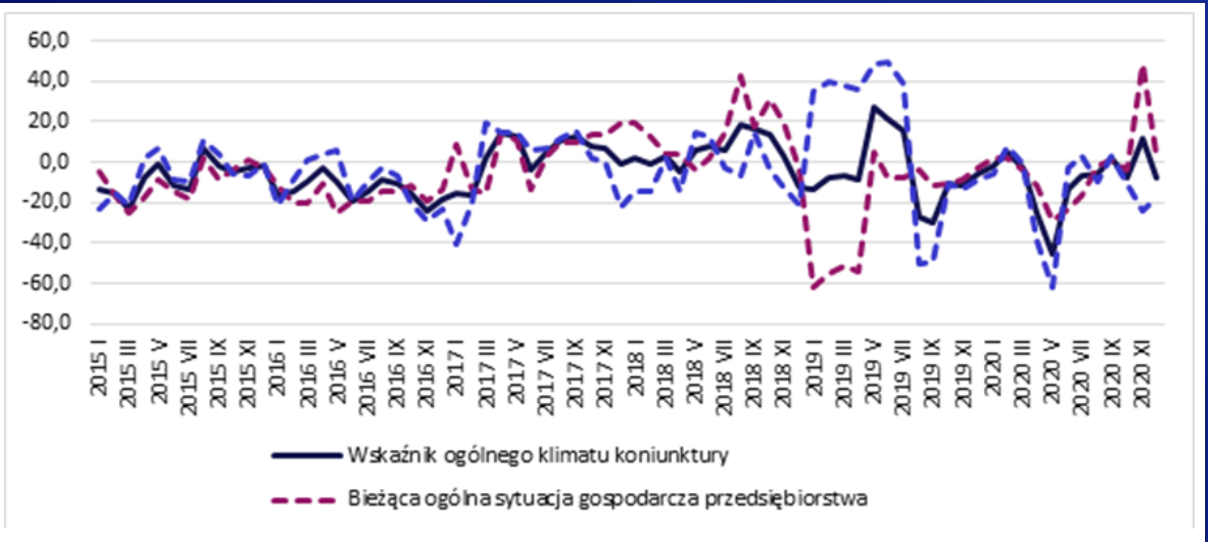
## Koniunktura gospodarcza w przetwórstwie przemysłowym



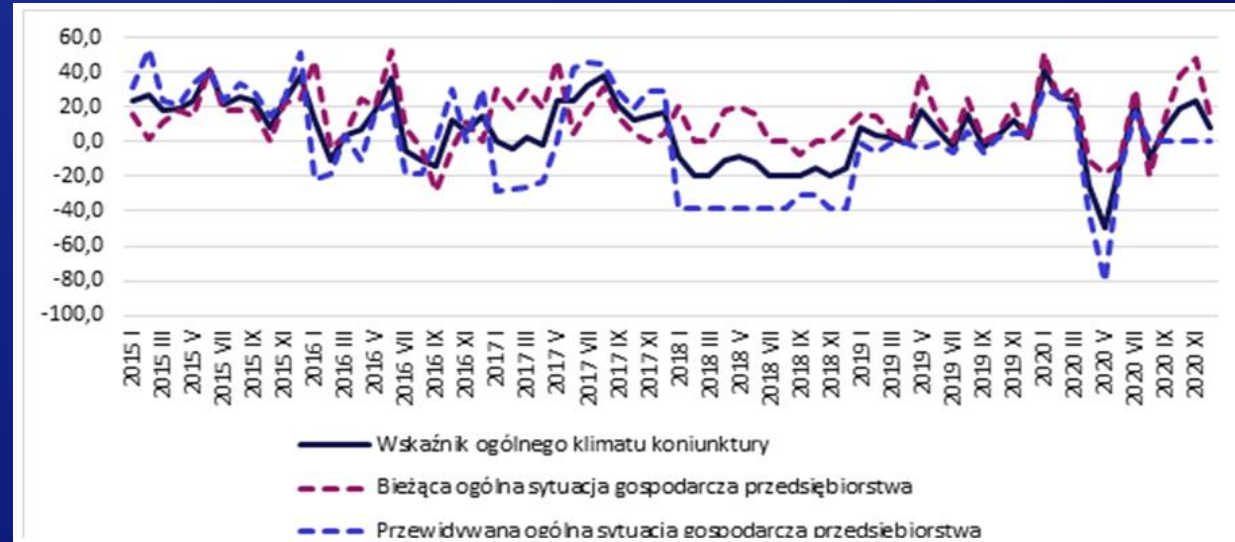
## Koniunktura gospodarcza w hotelarstwie i gastronomii



## Koniunktura gospodarcza w transporcie



## Koniunktura gospodarcza w informacji i komunikacji





## Koniunktura gospodarcza przedsiębiorstw

- ✓ Wpływ pandemii COVID-19 na sytuację gospodarczą województwa podlaskiego jest widoczny w różnych zmiennych ekonomicznych, w tym w szczególności we wskaźnikach określających ogólny poziom koniunktury gospodarczej w różnych branżach.
- ✓ W **kwietniu 2020** roku we wszystkich badanych obszarach przedsiębiorcy gorzej oceniali koniunkturę gospodarczą niż w marcu. Największy spadek odnotowano w zakresie informacji i komunikacji. Na najmniejsze negatywne skutki wskazywali przedsiębiorcy działający w branży transportowej oraz gospodarki magazynowej.
- ✓ Koniunktura gospodarcza **przetwórstwa przemysłowego** w województwie podlaskim przed wybuchem pandemii COVID-19 była dobra. Znaczne pogorszenie, wywołane światową pandemią nastąpiło w kwietniu 2020 roku (-37). Po poprawie nastrojów do wartości dodatnich w okresie letnim, w końcówce roku, wskaźnik koniunktury spadł ponownie do -4,8.
- ✓ W największym stopniu negatywne skutki pandemii COVID-19 odczuła branża związana z **zakwaterowaniem i gastronomią**. Drastyczny spadek wskaźnika ogólnego klimatu koniunktury nastąpił w kwietniu 2020 roku (-71,6). Branża do końca roku źle oceniała klimat gospodarczy. Warto podkreślić, że w gastronomii nawet przewidywana sytuacja oceniana jest źle (na poziomie -78,5).

Źródło: opracowanie własne na podstawie badania koniunktury przedsiębiorstw GUS



## Koniunktura gospodarcza przedsiębiorstw

- ✓ W branży transportowej oraz gospodarce magazynowej wskaźnik ogólnego klimatu koniunktury gospodarczej charakteryzuje się znacznymi wahaniami. Największe pogorszenie sytuacji było skutkiem wystąpieniem pandemii COVID-19 i notowano je w marcu 2020 roku. W kolejnych dwóch miesiącach wskaźnik ogólnego klimatu koniunktury również kształtował się źle (przyjmował negatywne wartości ujemne). W listopadzie 2020 r. wskaźnik poszybował do poziomu -48,3 (ale w grudniu spadł do poziomu -2,9).
- ✓ Klimat koniunktury w działalności informacyjnej oraz komunikacji ulegał wahanom. Tąpnięcie wartości wskaźnika odnotowano w kwietniu oraz w maju 2020 roku (-49,2). W kolejnych miesiącach (z wyjątkiem sierpnia) wskaźnik ogólnego klimatu koniunktury oceniany był już tylko pozytywnie i uwidaczniał odczucia, że branża ma się dobrze pomimo pandemii (24,0 w końcu roku).

Źródło: opracowanie własne na podstawie badania koniunktury przedsiębiorstw GUS



## COVID, a zatrudnienie

- ✓ Koniunktura w przedsiębiorstwach nie przekłada się bezpośrednio na poziom zatrudnienia w poszczególnych branżach:

Branża	Przeciętne zatrudnienie XII 2020	Wzrost/spadek przeciętnego zatrudnienia w grudniu/styczeń 2020 r.
Przetwórstwo przemysłowe	51 989	- 22 osoby
Zakwaterowanie i gastronomia	2 006	- 47 osób
Transport	7 754	+ 259 osób
Informacja i komunikacja	1 616	+ 28 osób

- ✓ Ogółem w regionie, przeciętne zatrudnienie w sektorze przedsiębiorstw spadło w grudniu 2020 (w porównaniu do stycznia 2020) o 1034 osoby (ze 119 722 osób do 118 688 osób).
- ✓ W poszczególnych branżach, widoczne były natomiast duże spadki poziomu zatrudnienia w kwietniu 2020 (w całym województwie o 2,5 tys. osób; w gastronomii o 12,3%.

Źródło: GUS BDL

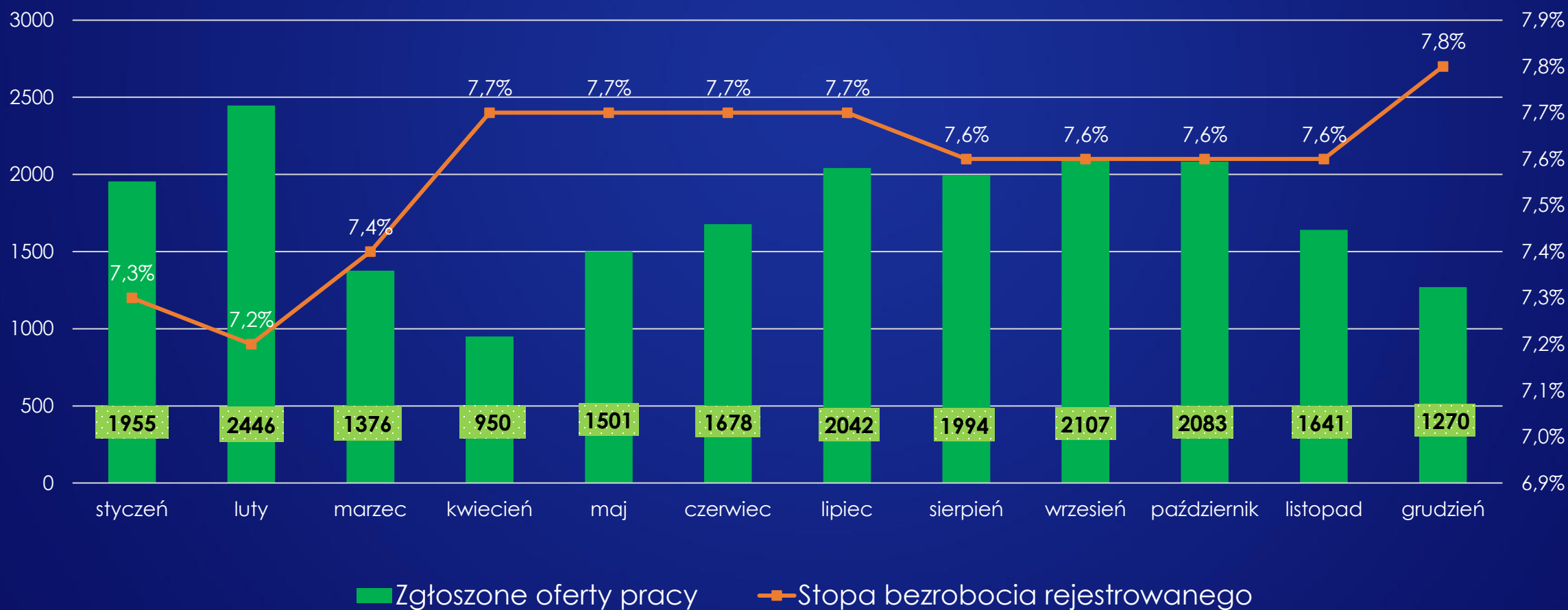


- ✓ Wpływ pandemii COVID-19, w znaczący sposób uwidacznia się we wskaźnikach bezrobocia i liczbie ofert pracy na rynku pracy
- ✓ W marcu 2020 r., stopa bezrobocia rejestrowanego wynosiła **7,1%**. W podlaskich urzędach pracy było zarejestrowanych ponad **34 tys.** bezrobotnych.
- ✓ W kwietniu odnotowano znaczny przyrost osób bezrobotnych – o ponad 1,6 tys. osób. Przyrost liczby osób bezrobotnych zarejestrowanych w podlaskich urzędach pracy następował do czerwca. Jesienią odnotowano spadek liczby zarejestrowanych bezrobotnych oraz stopy bezrobocia rejestrowanego.
- ✓ Na koniec 2020 roku, w urzędach pracy nastąpił ponowny wzrost zarejestrowań. Stopa bezrobocia wzrosła do **7,8%**.
- ✓ Wybuch pandemii COVID-19 wpłynął również na liczbę zgłaszanych ofert pracy. Największy spadek, w porównaniu do poprzedniego miesiąca nastąpił w kwietniu, w którym w urzędach pracy zgłoszono jedynie 950 ofert pracy (w marcu – 1 376). W kolejnych miesiącach nastąpił przyrost zgłaszanych ofert. Pogorszenie nastąpiło w listopadzie oraz grudniu.

Źródło: opracowanie własne na danych WUP w Białymstoku



Liczba zgłoszonych ofert pracy oraz stopa bezrobocia rejestrowanego w województwie podlaskim w 2020 roku





# Dziękujemy

[strategia.wrotapodlasia.pl](http://strategia.wrotapodlasia.pl)